

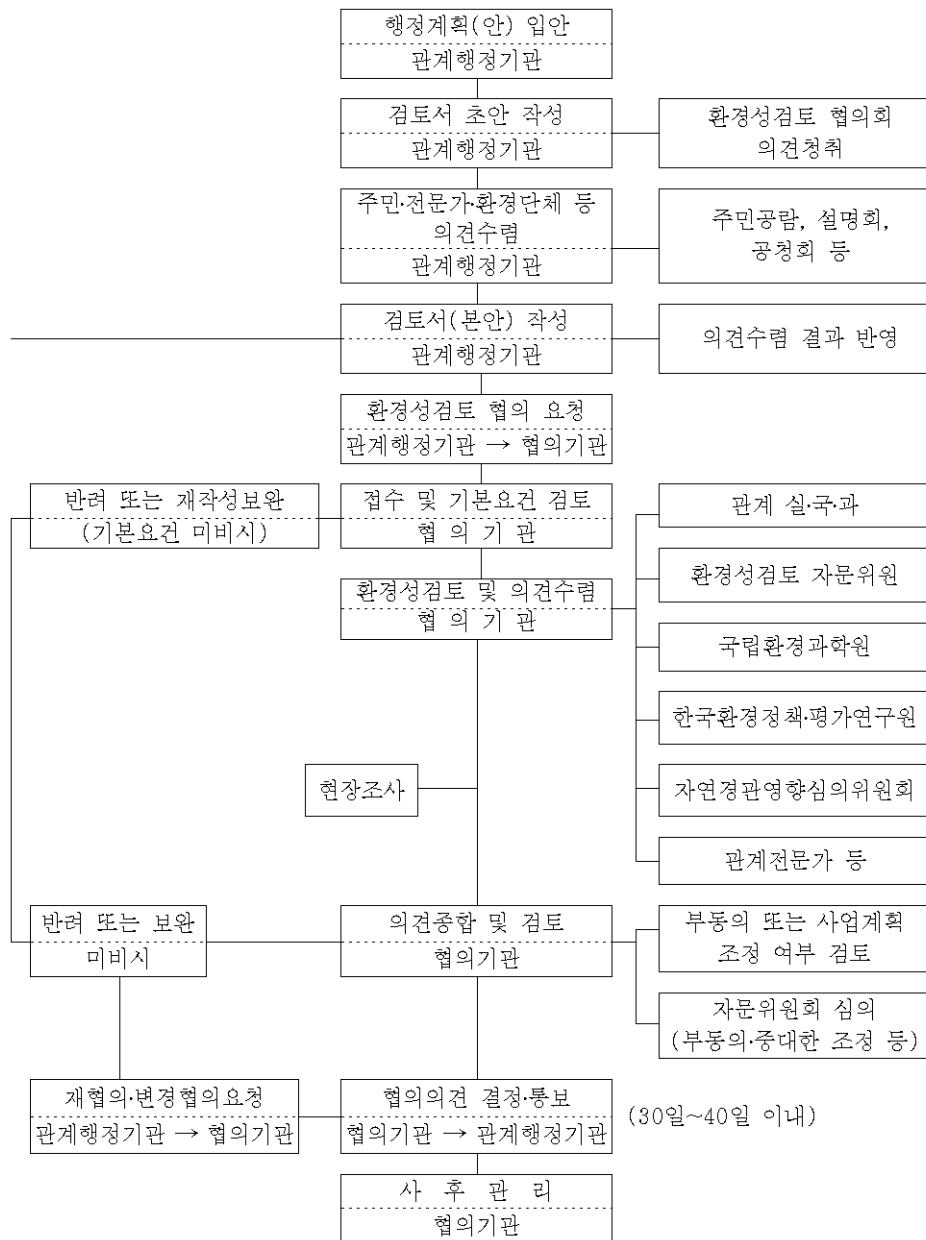
제 6 주 골프장 건설 사전환경성검토(권영한 등, 2006)

1. 체육시설의 설치·이용에 관한 법률에 따른 사업계획

<p>체육시설의 설치·이용에 관한 법률 제12조</p> <p>시행령 제28조 제2항</p>	<p>(사업계획의 승인) 제10조제1항제1호에 따른 등록 체육시설업을 하려는 자는 제11조에 따른 시설을 설치하기 전에 대통령령으로 정하는 바에 따라 체육시설업의 종류별로 사업계획서를 작성하여 시·도지사의 승인을 받아야 한다.</p> <p>(다른 법률과의 관계) ②시·도지사는 제12조에 따라 등록 체육시설업에 대한 사업계획의 승인 또는 변경승인을 하려면 제1항 각 호의 해당 사항 소관 행정기관의 장과 미리 협의하여야 한다.</p>
--	--

	체육시설의 설치·이용에 관한 법률 제12조에 따른 사업계획
근거법	체육시설의 설치·이용에 관한 법률 제12조
수립주체	시·도지사, 자치구의 구청장
계획주기	수시
협의시기	사업계획 승인 전
협의기간	접수일로부터 30일 이내(국토의계획및이용에관한법률 제30조 1항)
시행령 제10조 1항	1. 총 용지면적 및 토지이용계획 2. 토지명세서 3. 그 부동산의 임대계약서 등 사용권을 증명할 수 있는 서류(타인 소유의 부동산인 경우에 한합니다)
시행규칙 제10 조	4. 건축물의 층별 면적 및 시설내용 5. 공사계획 및 소요자금의 조달방법 6. 주요설비·기기·기구 등 설치계획
사업계획승인신청서 서식2	7. 운영계획서(체육지도자 배치·보험가입 등) 8. 법 제31조제1항의 규정에 의하여 다른 법률에 의한 허가·해제 등을 받은 것으로 보는 내용이 포함되는 경우에는 법 제 31조제2항의 규정에 의한 협의에 필요한 서류

2. 사전환경성검토 협의절차



3. 골프장 건설계획 입안

1) 계획의 적정성 및 입지타당성 검토

가. 환경정책기본법 개정으로 종전의 사전환경성검토제도가 전략환경평가 체계로 전환되면서 행정계획에 대한 적정성 및 입지 타당성을 검토하도록 하고 있음

나. 따라서 관계행정기관의 장은 골프장에 대한 사전환경성검토서(초안)을 작성하기 전에 당해 사업계획에 대한 적정성 및 입지 타당성을 미리 검토하기 위하여 『환경성검토협의회』를 구성·운영하여야 한다.

- 환경성검토협의회는 당해 사업계획 수립기관(부서)이 주관하여 운영한다

2) 환경성검토협의회 구성·운영

가. 구성·운영

- ◎ 위원장 : 관계행정기관의 장이 소속공무원중에서 지명
- ◎ 위원 : 10인 이내
 - 당해행정계획과 관련하여 전문지식과 경험이 풍부한자
 - 협의기관장이 추천하는 소속공무원
 - 관계행정기관장이 추천하는 소속공무원
 - 기타 관계행정기관장이 필요하다고 인정하는 자
- ◎ 운영 : 위원장이 소집, 위원 과반수 출석과 출석위원 과반수 찬성으로 의결

【참고】

다른 법령에 따라 설치·운영되는 위원회로서 상기 위원을 포함하는 경우에는 시행령 제8조의3 제5항의 규정에 의한 환경성검토협의회로 봄

* 지역환경자문위원회 등

나. 역 할

가) 대안의 검토

- 골프장 건설로 인한 환경상 영향 등을 고려하여 규모적 대안, 입지적 대안, 기술적 대안 등을 검토한다

나) 대안의 설정

- 계획수립 기관(부서)에서는 당해 골프장 사업계획에 대한 대안을 마련하여 환경성

검토협의회의 검토를 거쳐 대안을 확정한다

- 대안은 당해 골프장 사업계획의 변경 등에 대비하여 반드시 2개 이상으로 설정하되, 실천가능하고 현실적으로 작성되어야 한다

다) 중점 검토항목 설정(스코핑) 및 검토방법

- 사전환경성검토에서 중점적으로 검토하여야 할 항목 및 검토방법 등을 검토한다
- 라) 대안 및 중점 검토항목은 「사전환경성검토서 작성 등에 관한 규정(환경부고시 제2006-105호, '06.6.30)」 별표 2의 규정을 참조하여 검토한다

다. 「계획의 적정성 및 입지의 타당성」 검토

가) 계획의 적정성(영 제8조제2항제1호 관련)

세부 검토항목	검 토 내 용
가) 계획의 환경목표와의 부합성	<p>1) 국제 환경동향·협약·규범과의 부합성</p> <ul style="list-style-type: none"> ○ 국제적 환경관련 협약, 조약, 규범(몬트리올의정서, 기후변화협약, 생물다양성 협약, 람사협약, 철새보호협정 등) 등을 고려하여 수립하였는가? ○ 해당 계획과의 연관성 및 이를 준수하기 위한 계획이 체계적으로 반영되었는가? ○ 국제적인 협약 등으로 규정되어 있지 않지만, 해당 계획과 관련성이 있는 국제적 환경동향을 고려하여 계획이 수립되었는가? <p>2) 국가 환경기준·계획과의 부합성</p> <ul style="list-style-type: none"> ○ 환경기준의 유지달성을 위한 환경목표 설정 및 이를 이행하기 위한 단계별 추진전략이 적절하게 반영되었는가? ○ 국가에서 시행하는 환경계획 및 시책(국가환경종합계획, 환경비전21, 생물다양성국가전략, 자연환경보전기본계획, 환경보전중기계획, 물관리종합대책, 기후변화협약대응 종합대책 등)에 부합하는가? ○ 대기오염총량관리제 및 수질오염총량관리계획(기본계획, 시행계획 등)의 할당 부하량의 준수가 가능한가? ○ 환경계획 및 시책의 이행방안에 대하여 연차별 또는 단계적으로 구체화하고 실현가능한 계획인가?

(표 계속)

세부 검토항목	검 토 내 용
가) 계획의 환경목표와의 부합성	3) 지역 환경기준·계획과의 부합성 <ul style="list-style-type: none"> ○ 지역환경기준 및 계획(수도 환경보전계획, 지역환경계획, 지방의제21, 경관계획 등)과의 연관성 및 이를 준수하기 위한 계획이 적절하게 반영되었는가? ○ 지역의 각종 조례(환경보전조례, 녹지보전조례, 자연경관보전조례 등)상의 환경계획 내용을 반영하여 계획이 수립되었는가?
나) 계획의 건전성 및 지속가능성	1) 환경계획의 건전성 <ul style="list-style-type: none"> ○ 국토의 생태적 건전성, 환경과 개발의 조화 등을 위해 통합적 네트워크화 방안이 고려되었는가? ○ 광역적 생태녹지축(백두대간, 정맥, 하천 등)보전 등 각종 보호지역을 충분히 고려하여 계획되었는가? ○ 국토의 환경친화적 토지이용 차원에서 생활권 배분 등 공간계획이 효율적으로 계획되었는가? ○ 계획의 수립시행으로 인한 환경적 여건변화와 관련 장단기적 보전대책을 감안하여 계획이 수립되었는가? 2) 지속가능성과의 부합성 <ul style="list-style-type: none"> ○ 지속가능발전(WSSD 이행계획 등)을 고려하여 계획이 수립되었는가? ○ 개발계획의 수요·규모·수단 예측시 환경용량 및 환경지표 등 환경적 요소를 고려하여 타당하게 검토, 분석되었는가? ○ 지속가능한 발전을 위한 환경지수의 목표치와 이를 달성하기 위한 구체적인 전략이 수립되었는가? ○ 인구의 증가, 자원수요, 에너지 수요 등 지구적·국가적 환경문제와 연계하여 환경계획이 타당하게 수립되었는가?
다) 계획의 일관성 등	1) 수직적 일관성 <ul style="list-style-type: none"> ○ 상·하위 행정계획간 일관성 있게 계획되었는가? 2) 타 행정계획과의 연계성 <ul style="list-style-type: none"> ○ 다른 행정계획과의 수직적 또는 수평적 연계성이 일관되게 반영되었는가?
라) 기타	○ 관계행정기관의 장이 영 제8조의3에 따른 환경성검토협의 회의 의견을 들어 필요하다고 판단하는 항목 등

나) 입지의 타당성(영 제8조제2항제2호 관련)

세부 검토항목	검 토 내 용
가) 자연 환경에 미치는 영향	<p>1) 생태적 건전성에 미치는 영향 검토</p> <ul style="list-style-type: none"> ○ 학술적·문화적 또는 자연환경보전가치가 있는 지역을 대상으로 하고 있는가? ○ 백두대간 및 주요 정맥 등 주요 산림축의 훼손을 초래하는가? ○ 야생동물의 주요 이동로가 되는 능선 및 계곡 등 생태적 보전가치가 높은 지역에 심대한 영향이 우려되는가? ○ 생태축·녹지축 등 생태적 연속성의 단절을 초래하지는 않는가? <p>2) 생물다양성·서식지에 미치는 영향 검토</p> <ul style="list-style-type: none"> ○ 생태계보전지역, 습지보전지역, 야생동식물보호지역 등 각종 보호지역에 심대한 영향이 예상되는가? ○ 생태자연도 1등급, 녹지자연도 8등급 이상 지역, 하천, 호소 등 생태적 보전가치가 높은 지역이 포함되거나 훼손의 가능성은 없는가? ○ 멸종위기 야생동식물, 주요 철새도래지 등 각종 보호 야생동식물의 서식공간 확보에 문제점은 없는가? ○ 생태적으로 보전가치가 높은 조간대, 사구, 하구언, 갯벌 및 습지 등에 심대한 영향이 예상되는가? <p>3) 자연경관에 미치는 영향</p> <ul style="list-style-type: none"> ○ 높은 표고·급한 경사로 인한 과도한 지형훼손 여부와 주변 지역과의 조화에 심대한 영향이 미치는지는 않는가? ○ 수려한 경관, 특색 있는 자연경관 지역, 경관관련 보전·용도지역에 심대한 영향이 예상되는가? ○ 생태적·경관적 보전가치가 높은 지역(해안, 호소 등)에 심대한 영향이 예상되는가? ○ 주요 조망점으로부터 심각한 경관 훼손이 우려되는가?
나) 생활 환경에 미치는 영향	<p>1) 환경기준의 유지·달성에 미치는 영향</p> <ul style="list-style-type: none"> ○ 환경오염이 심화 또는 예상되는 지역으로 추가 개발시 환경기준의 유지·달성에 어려움은 없는가? ○ 각종 환경관련 보호지역(상수원보호구역, 특별대책지역, 수변구역 등)에 직간접적으로 영향이 예상되는지는 않는가? ○ 기후변화를 초래하는 온실가스배출량이 급증하거나 수질오염총량관리계획(기본계획, 시행계획 등)의 할당부하량을 초과하지는 않는가? ○ 환경관련 법령, 고시, 훈령·예규, 지침 등을 준수하고 있는가?

(표 계속)

세부 검토항목	검 토 내 용
나) 생활 환경에 미치는 영향	2) 쾌적한 생활환경의 유지에 미치는 영향 ○ 개발사업의 입지로 생활환경(대기, 수질, 악취, 토양, 소음진동, 지하수 등)이 악화되어 환경상의 피해가 발생할 우려는 없는가? ○ 정온한 생활환경 유지 곤란 등으로 상습 또는 반복적인 민원이 뚜렷이 발생할 것으로 예상되는 지역인가? ○ 녹지 훼손 등 과도한 지형변화가 예측되는 지역으로 쾌적한 생활환경 조성에 어려움이 예상되는가? 3) 환경친화적 토지이용에 미치는 영향 ○ 환경 및 생태적 보전을 위한 용도지역을 포함하고 있지는 않는가? ○ 수요예측에 대한 타당성을 전제로 불필요한 개발용지의 확대 가능성 또는 직·간접적으로 발생하는 연쇄적 개발 가능성은 없는가?(난개발 가능성)
다) 기타	○ 관계행정기관의 장이 영 제8조의3에 따른 환경성검토협의회의 의견을 들어 필요하다고 판단한 항목 등

※ 비 고

- (1) 사회·경제적 검토항목(위생, 인구, 주거, 산업, 공공시설, 교육, 교통, 역사·문화재 등)에 대한 세부내용은 관계행정기관의 장이 영 제8조의3에 따른 환경성검토협의회의 의견을 들어 자율적으로 결정하여 검토할 수 있다.
- (2) 영 제7조제2항에 따라 다른 행정계획에서 “계획의 적정성” 또는 “입지의 타당성”을 검토하여 당해 행정계획에서 이를 생략하는 경우 그 다른 행정계획에서 검토한 내용 및 협의기관의 장과 협의한 내용을 함께 제출하여야 한다.

3) 검토서 초안 작성

가. 검토서 초안 작성시 포함되어야 하는 사항 (주민의견을 수렴하기 위한 내용이 포함되어야 함. 즉, 계획을 시행함으로 주민<이해당사자>에게 어떤 생태계 유용성이 있는지, 혹은 Benefit/Cost가 있는지 구체적으로 언급)

가) 사업의 목적, 필요성, 추진배경, 추진절차 등 사업계획에 관한 내용

- 당해 사업의 적용범위, 사업위치, 규모, 사업시기, 선행 행정행위, 향후 추진 과정 등 사업계획의 전반적인 사항 포함

나) 대상지역의 용도지역 구분 등 토지이용현황

- 국토의 계획과 이용에 관한 법률 등에 의한 용도지역·구역·지구 등의 지정현황, 향후 개발계획 또는 전망 등
- 대상지역 토지에 대한 지목별 토지이용현황, 주변지역, 대상지역 일원의 지

장물 현황 등

다) 대상지역 안의 생태·경관보전지역 등 보호지역·지구·구역 현황 등

- 환경관련 보호지역 : 생태·경관보전지역, 습지보호지역, 야생동·식물특별 보호구역, 특성도서, 백두대간보호지역(핵심, 완충구역), 수질보전특별대책 지역(팔당, 대청호), 수변구역, 상수원보호구역 등

라) 사전환경성검토서 작성 등에 관한 규정에서 정하는 사항

(가) 대상지역의 식생, 주변지역의 개발현황 등 생태적 특성에 관한 자료

- 대상지역 및 주변지역의 식생, 생태자연도, 녹지자연도 등 생태계 현황
- 당해 사업계획 시행으로 기 개발된 주변지역과의 환경피해 가중 여부 등

(나) 대상지역의 현재오염도 및 오염원 현황

- 대상지역 및 주변지역의 현재의 오염도(대기, 수질, 소음진동 등) 및 오염 원 분포현황 등

(다) 대안 및 그 환경영향검토 결과와 영향저감 방향

- 환경성검토협의회의 의견을 토대로 설정한 대안에 대하여 대안별 환경영향을 예측하여 기술함
- 환경영향을 예측·분석해야 하는 항목(세부 검토항목)은 「사전환경성검토서 작성 등에 관한 규정(환경부고시 제2006-105, '06.6.30)」에 따라 검토하되, 환경성검토협의회의 의견을 들어 최종 결정
- 당해 골프장 건설로 인해 발생할 환경상 변화에 대하여 긍정적인 영향과 부정적인 영향, 직접적인 영향과 간접적인 영향, 단기적인 영향과 누적적인 영향을 모두 포함하여 검토한다.

(라) 대상지역의 축척 1: 25,000인 위치도

(마) 대상지역의 축척 1:3,000 내지 1:25,000인 토지이용계획도

- 위치도는 사업위치, 사업지구와 주변지역의 지형·지세, 인접지역의 개략적인 토지이용실태, 보호지역·지구·시설의 존재 여부 등을 파악할 수 있도록 작성
- 토지이용계획도는 토지이용계획의 적정성, 주변지역과의 조화 여부, 환경피해의 공간적 차단효과, 저감방안(이격거리 확보)의 적정성, 토지이용계획의 대안 모색 등을 검토할 수 있도록 작성

(바) 그 밖에 사전환경성검토에 필요한 당해 지역의 특성

【참고】

도시관리계획수립시 작성한 환경성검토서를 사전환경성검토서(초안)로 접수할 경우 동 작성규정에서 정하고 있는 내용이 모두 포함되어 있는지 면밀히 검토 필요

【초안검토서와 도시관리계획 입안시 작성하는 환경성검토서와의 비교】

구분	사전환경성검토서(초안)	도시관리계획 환경성검토서
사업 개요	목적, 필요성, 추진배경, 추진절차 등	목적, 범위, 내용 등 핵심적인 사항 요약 기술
주요 내용	<ul style="list-style-type: none"> - 토지이용현황 - 보호지역, 지구 등 현황 - 대상지역 식생, 오염도 등 기본현황 - 대안설정 및 환경영향검토결과와 영향 저감방향 - 의견수렴 결과 및 반영내용 	<ul style="list-style-type: none"> - 항목별 환경현황 조사분석평가내용 결과를 구체적으로 기술 - 도시관리계획 부문별로 작성, 환경영향 예측 및 저감방안위주로 항목별 검토결과 작성
첨부물	<ul style="list-style-type: none"> - 1:25,000 위치도, - 1:3,000내지 1:25,000 토지이용계획도 	<ul style="list-style-type: none"> - 1:25,000 토지이용현황도 - 1:25,000 시설현황도
기 타	사전환경성검토에 필요한 당해 지역특성	연차별 집행계획 및 재원조달계획

※ 도시관리계획 환경성검토서에는 보호지역·지구현황, 식생·오염도 등 환경현황조사, 대안 및 환경영향검토결과와 저감방향 등이 포함되어 있지 않으므로 면밀한 검토 필요

4) 주민·전문가·환경단체 등 의견수렴

(중점 검토항목 <주민, 이해당사자들이 관심 있는 사항>에 대해서는 철저한 현장조사와 당해 사업계획의 공종별 집중적 영향예측, 그리고 구체적인 저감대책 가능성 언급)

가. 종전에는 골프장 조성시 환경영향에 대한 주민, 환경단체 등의 의견수렴 과정이 없어 사업추진과정에서 갈등이 초래되는 사례가 많았으나,

나. 금번 개정된 환경정책기본법에서는 관계행정기관의 장이 환경성검토협의회의 검토를 거쳐 작성한 검토서 초안에 대하여 주민, 관계전문가, 환경단체, 민간단체 등 이해당사자의 의견을 수렴하도록 하고 있음

다. 의견수렴방법

가) 주민 공람 및 설명회 개최(의무사항)

(가) 주민공람 : 20일 이상 실시

- 검토서 초안, 주민공람 장소·기간, 설명회 장소·일시 및 의견 제출기간·방법 등을 중앙일간지 및 지방일간지에 각각 1회 이상 공고

(나) 설명회 개최 : 주민공람기간 동안에 실시

나) 공청회·토론회 개최(선택사항)

- 검토서 초안, 공청회 등의 일시·장소 등을 개최일 14일 전까지 중앙 및 지방일간지에 각각 1회 이상 공고

※ 관계행정기관의 장은 검토서 초안의 일부를 공개하지 않을 수 있으며 공개하지 않을 경우 그 사유를 검토서에 기재하여야 함

5) 사전환경성검토서 본안 작성

☞ 상기 1.2.3.4항을 종합하여 사전환경성검토서 본안 작성

가. 본안 작성 체계

가) 사업개요

- 사업목적·실시근거·추진배경·추진절차 등
- 위치도(1:25,000) 및 토지이용계획도(1:3,000 내지 1:25,000)

나) 사전환경성검토 대상지역 설정

- 골프장 사업시행으로 인해 환경영향이 미칠 것으로 예상되는 지역
- 환경영향 예측·분석에 사용된 기법, 내용 등 자료 제시

다) 지역개황

- 대상지역의 식생, 주변지역 개발현황 등 생태적 특성에 관한 자료
- 사업지역 및 주변지역의 토지이용현황
- 대상지역 현재 오염도 및 오염원 현황
- 환경관련지역·지구·구역 등의 분포현황
 - 생태·경관보전지역, 습지보호지역, 야생 동·식물보호구역 등 현황
- 기타 사업지역의 환경상황을 파악할 수 있는 사항
 - 환경기준, 생태자연도, 녹지자연도, 지역별 오염총량기준
 - 주요 보호대상시설물 현황(취·정수장 현황, 문화재·천연기념물 등)
 - 환경피해 유발 시설물 현황(하수처리장·분뇨처리시설·폐기물처리시설 등 환경기초시설)

라) 대안 및 중점검토항목 등 선정 결과

- 대안은 환경성검토협의회 의 의견을 들어 사업계획이 시행되지 않았을 경우 (No Action)와 계획이 시행되었을 때 발생 가능한 상황으로 구분하여 작성 하되 실천가능성 고려 현실적으로 작성(2개 이상)
- 대안의 종류에는 개발수단·방법, 수요·공급, 입지, 시기·순서 등 있음
- 중점검토항목 및 범위
 - 「계획의 적정성 및 입지의 타당성」 등을 참조하여 환경성검토협의회에서 선정한 중점검토항목 및 범위

마) 환경영향 검토결과와 영향저감방향

- 환경영향 검토결과
 - 골프장 사업시행시 발생이 예상되는 환경영향에 대하여 「계획의 적정성 및 입지의 타당성」 검토항목에 의거 검토한 결과
- ※ 사전환경성검토서 작성 등에 관한 규정 별표 2의 환경영향을 검토하여야 하는 세부항목 참조
- 환경영향 저감방향
 - 중점검토항목별로 환경영향에 대한 저감방향을 구체적으로 작성

바) 의견수렴 결과 및 반영내용

- 공람, 설명회, 공청회 일시 및 장소
- 주민·전문가·환경단체 등의 의견수렴 결과 및 반영내용
 - 항목별로 작성 및 의견제시자 인적사항, 의견요지, 의견 반영내용(미반영시 사유)
- ※ 골프장 조성을 위한 도시관리계획 입안시 주민 등의 의견을 수렴한 경우 인정 여부 검토

사) 종합평가 및 결론

아) 부록

4. 사전환경성 검토·협의

1) 사전환경성검토서 접수 및 기본요건 검토

가. 사전환경성검토서 구비서류

구 비 서 류	비 고
1. 사전환경성검토서 30부 2. 검토서 내용이 수록된 디스켓 또는 CD롬 등 전산보조기억매체 1장	- 「사전환경성검토서 작성규정(환경부고시 제 2006-105호, '06.6.30)」에 의거 작성 ※ 자문위원, 전문가 등에 검토의뢰 시 추가 제출

나. 기본요건 검토사항

- 협의기관장은 제출된 사전환경성검토서가 「사전환경성검토서 작성 등에 관한 규정」에 의거, 적절하게 작성되었는지 검토
- 골프장 사업지역이 수질오염총량제 시행지역에 해당될 경우에는 오염총량 관리기본계획 및 오염총량관리시행계획 또는 수질개선사업계획(한강수계의 경우에는 오염총량관리계획)과의 부합 여부에 대한 검토의견 포함 여부 검토
- ※ 수질오염총량제 시행지역에 해당될 경우 『수질오염총량제와 타 관련계획간의 연계 업무처리지침(환경부훈령 제664호('06.5.4))』에 의거 처리
- 자연경관영향 심의대상지역에 해당될 경우 자연경관영향분석 및 이에 대한 저감방안 등 포함 여부 검토
- ※ 자연경관영향 심의대상에 해당될 경우 『자연경관심의위원회 규정(환경부훈령 제649호, '05.12.30)』 및 『개발사업 등에 대한 자연경관 심의지침(환경부예규 제270호('05.12.30))』에 의거 처리
- 환경성검토협의회 개최 결과 포함 여부
 - 환경성검토협의회에서 골프장의 입지타당성, 대안설정, 검토항목 등에 대하여 검토한 사항, 회의 개최결과 첨부
- 주민, 관계 전문가, 환경·민간단체 등의 의견수렴 결과 및 반영 여부

다. 사전환경성검토 대상 및 협의요청시기의 적정성 여부 검토

가) 협의기관장은 접수된 사전환경성검토서가 환경정책기본법 시행령 제7조 별표2의 규정에 의한 「사전환경성검토대상 및 협의요청시기」가 적정한지를 검토한다.

* 협의대상기관

- 중앙행정기관의 장이 행정계획 수립 및 인가·허가 등을 하는 경우 : 환경부장관
- 중앙행정기관의 소속 하급 행정기관의 장 또는 시·도지사, 시장·군수·

구청장이 인가·허가 등을 하는 경우 : 지방환경관서의 장

【참고】

- ① 국계법 제2조제4호에 따른 도시관리계획에 의한 골프장인 경우
 - 건교부장관이 결정할 경우 : 환경부장관
 - 시도지사가 결정할 경우 : 유역(지방)청과 협의
- ② 관광진흥법 제47조 또는 제50조에 의거 지구단위계획으로 골프장을 추진할 경우
 - 상위행정계획인 관광개발기본계획(문광부:환경부) 및 권역별관광개발계획(시·도지사:지방청) 단계에서 계획의 적정성에 대하여 협의한 경우에는 하위 행정계획인 관광지 지정단계(시·도지사:지방청)에서는 계획의 적정성 항목은 검토 면제

라. 검토서 반려

- 협의기관장은 제출된 사전환경성검토서가 아래사항에 해당될 경우 반려조치
- 사전환경성검토서 작성 등에 관한 규정에 의한 구비서류가 미흡한 경우
(중요사항 누락 시)
- 협의대상 및 협의요청시기가 부적정한 경우
- 주민공람·설명회·공청회 등 주민의견 수렴절차를 누락한 경우
- 검토서의 내용을 다른 검토서의 내용으로 복제한 경우
- 기타 현황조사, 영향예측, 저감방안 등을 사실과 다르게 작성한 경우 등

【참고】 사전허가 또는 사전착공 여부 검토

- 협의기관장은 관계행정기관의 장이 협의요청 한 사업이 협의절차가 완료되기 전에 허가 또는 사전 착공한 사실이 없는지 확인
- 확인방법 : 제출된 사전환경성검토서에 기재된 사업추진 추진일정 또는 및 현지조사 등을 통하여 확인
- 조치사항
 - 사전허가 또는 사전 착공한 사업에 대하여는 지체 없이 관계행정기관의 장에게 법 제27조 제2항에 따라 공사 중지 요청
 - 관계행정기관의 장의 상급기관에 대하여 직무감사요청
 - 관계행정기관의 장(사업자)은 즉시 공사를 중지하고 협의절차를 진행
 - 협의기관장은 공사중지 한 사업이 추후 협의과정에서 조건부 동의가 가능하다고 판단될 경우에는 협의절차를 진행하고, 부동의 하여야 할 사업으로 판단될 경우에는 법 제27조제2항의 규정에 따라 원상복구, 허가취소 등 필요한 조치를 하여야 함

2) 입지관련 검토

가. 입지 제한지역 해당 여부 검토

- 골프장 입지지역이 환경관련법규에서 정하고 있는 입지제한지역에 해당되는지 여부 검토

입 지 제 한 지 역	검토결과
① 자연환경보전법 제12조에 의한 생태경관보전지역 및 제23조에 의한 시도 생태경관보전지역에 해당하는지 여부 - 환경부지정 10, 해수부지정 4, 시·도지사지정 13개소 * 제22조에 의한 자연유보지역(비무장지대 예정), 제39조에 의한 자연휴식지(사군구에서 운영)	
② 습지보전법 제8조에 의한 습지보호지역, 습지주변관리지역, 습지개선지역에 해당하는지 여부 - 습지보호지역 : 환경부지정 11, 해수부지정 5개소 * 습지주변관리지역, 습지개선지역은 미정	
③ 백두대간 보호에 관한 법률 제6조에 의한 백두대간 보호지역(핵심, 완충구역)에 해당하는지 여부 - 핵심구역 1,699km ² , 완충구역 935km ²	
④ 독도 등 도서지역의 생태계 보전에 관한 특별법 제4조에 의한 특정도서에 해당하는지 여부 - 특정도서 153개소	
⑤ 자연공원법 제4조에 의한 국립공원, 도립공원, 군립공원 지역에 해당하는지 여부 - 국립공원 20, 도립공원 23, 군립공원 33개소	
⑥ 야생동식물보호법 제27조에 의한 야생동식물특별보호구역 및 제33조에 의한 야생동식물보호구역에 해당되는지 여부 - 특별보호구역 1개소, 보호구역 544개소	
⑦ 환경정책기본법 제22조에 의한 팔당대청호 수질보전특별대책지역에 해당하는지 여부 - 팔당, 대청호 인근지역 경기도 7개군, 대전광역시, 충북 3개군 해당 * 95.2.9부터 I, II권역 골프장 입지불허	
⑧ 한강, 낙동강, 금강, 영산강수계 특별법 제4조에 의한 수변구역에 해당하는지 여부 ○ 한강(금강)수계 - 특별대책지역내는 하천·호소 경계로부터 양안 1km - 특별대책지역외 지역은 양안 500m ○ 낙동강, 금강, 영산강 수계 - 양안 500m * 낙동강은 광역상수원 20km, 지방상수원 10km 까지	
⑨ 수도법 제5조에 의한 상수원보호구역에 해당하는지 여부 - 상수원보호구역 353개소	
⑩ 골프장의 입지기준 및 환경보전 등에 관한 규정(문광부 고시 제2006-56호)에 저촉되는지 여부 - 골프장 사업계획지가 광역상수원 상류 20km, 일반상수원 상류 10km, 취수장 상류 15km 및 하류 1km 이내 지역에 위치 - 시·도 기준 총골프장면적이 총임야면적의 100분의 5 초과하는 경우 - 골프장사업계획지내 산림 및 수림지 확보율이 100분의 40 미만인 경우 - 골프장사업계획지내 산림에 대한 원형보전지 확보율이 100분의 20 미만	

※ 위 사항 어느 하나에 해당될 경우 골프장 입지 부적합

나. 입지관련 중점 검토지역

가) 환경부고시 제2006-56호에 의한 중점검토지역에 해당되는지 여부

중점 검토항목	중점 검토지역	검토 결과
1. 지형 및 경관	○ 과도한 지형변화로 인한 경관훼손의 우려가 있는 지역 ○ 골프장 사업계획 부지면적 중 경사도 20° 이상(25m×25m 기준)인 지역의 면적이 50%이상인 지역(사업의 특성 등을 고려하여 그 적정성 여부를 검토·결정하되, 동 지역의 보전방안을 강구한다)	
2. 녹지 및 생태	○ 양호한 생태·자연도를 나타내는 권역(지역)을 포함하고 있는 지역 ○ 「자연환경보전법」 제34조제1항제1호의 규정에 의한 생태자연도 1등급권역 등 자연환경이 양호한 지역(원형보전을 원칙으로 한다.) ○ 골프장 사업계획 부지내에 「야생동식물보호법」 제2조제2호의 규정에 의한 멸종위기 야생동식물이 서식하고 있는 지역(제외하는 것을 원칙으로 한다)	
3. 수질 환경	○ 하천호소의 수변지역 훼손으로 인한 동 지역의 환경적 기능 상실이 우려되는 지역(오수 및 강우에 의한 오염물질 등 유출수 처리대책을 중점 검토한다.) (1) 유효저수량 30만㎥ 이상인 호소농업용저수지의 만수위선으로부터 300m이내인 지역 (2) 국가하천 및 지방1급 하천의 양안 300m이내인 지역 (3) 「한강수계 상수원 수질개선 및 주민지원 등에 관한 법률」, 「낙동강수계 물관리 및 주민지원 등에 관한 법률」, 「금강수계 물관리 및 주민지원 등에 관한 법률」 및 「영산강섬진강수계 물관리 및 주민지원 등에 관한 법률」 제4조의 규정에 의하여 지정된 수변구역 경계로부터 300m이내인 지역	
4. 그밖에 지역적 특성 등	제1호 내지 제3호 각 목외의 중대한 환경영향이 있는지 여부와 그 밖에 지역적 특성 등을 고려하여 골프장 입지의 적정성 여부를 검토한다.	

나) 기타 지역적 특성을 고려한 중점 검토지역

- 학술적·문화적 또는 자연환경 보전가치가 있는 지역
- 습지, 계곡, 동굴, 사구, 갯벌, 화석 등이 분포하는 지역
- 당해 산지의 주능선 및 산정부 개발로 인해 산림축, 생태축 단절이 예상되는 지역
- 녹지자연도 8등급이상 지역 또는 7등급지역으로서 생태계가 우수하거나 경사도가 높은 지역(최근 현장조사 자료를 토대로 판정, 최근 문헌자료를 인용)
- 주요철새도래지(천연기념물 포함) 등 보호야생동·식물 서식지
- 산사태, 지반붕괴, 연약지반 등 재해발생이 우려되는 지역
- 높은 표고, 급한 경사지역으로 개발시 수려한 자연경관지역, 생태·경관적 보전가치가 높은 지역에 영향을 미치는 지역
- 국토환경성평가지도 1등급 또는 2등급지역
- * 사업지역의 종 다양성, 임상도, 녹지자연도, 식생 등 생태적 가치를 종합하여 판단
- 기 개발된 지역과 연접하여 연담화로 인한 주변 환경악화가 우려되는 지역

※ 상기 사항에 해당될 경우 골프장 사업예정지의 위치, 지역적 특성 등을 감안하여 입지 여부를 결정하되, 보전방안이 없는 경우 입지 부적격 사유로 봄

3) 사전환경성검토서 검토의뢰 및 의견수렴

가. 내부검토

가) 환경부, 지방환경관서 내부 실·국·과 검토

나) 검토내용

- 당해사업이 해당 실·국·과에서 추진하는 주요환경정책에 상충되는지 여부 검토
- 백두대간, 팔당·대청호 특별대책지역, 상수원보호구역, 생태경관보전지역 등 보호지역에 저촉되는지 여부

나. 외부검토

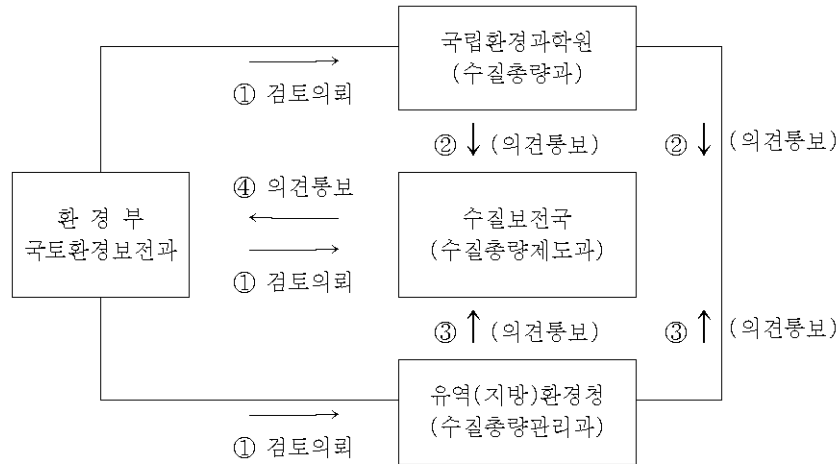
가) 사전환경성검토 자문위원 검토

- 환경부는 중앙환경보전자문위원회에 검토 의뢰
- 지방환경관서는 사전환경성검토자문위원회에 검토 의뢰
 - 골프장의 경우 대규모 지형변화, 생태계 파괴, 하류수질 오염 등이 우려되는 사업이므로 지형지질, 동식물상, 수질, 경관 등에 대하여 중점 검토 의뢰하되, 지역 특성을 감안하여 검토위원을 적절히 조정

나) 국립환경과학원(수질총량센터) 검토

- 골프장 사업지역이 수질오염총량제 시행지역에 해당될 경우 검토의뢰
- 목표수질 달성 및 단위(소)유역 내 할당부하량 준수 여부 등에 대한 검토의뢰
- 「수질오염총량제와 타 관련계획 간의 연계업무 처리지침」(환경부훈령 제 664호, '06.5.4)에 의거 검토

【환경부 협의 대상 사업 업무처리 흐름도】



4) 환경영향 저감방향에 대한 항목별 주요검토사항

가. 주요 검토항목

자연환경분야	생활환경분야	사회·경제환경분야
지형·지질, 동·식물상, 수리·수문	토지이용, 대기, 수질, 폐기물, 토양, 소음·진동, 위락·경관	문화재

※ 환경영향이 크지 않은 항목(기상, 일조장해 등)은 가급적 간략하게 기술하는 등 골프장 입지 위치에 따라 검토항목 조정

나. 주요 검토사항

■ 자연환경분야

가) 지형·지질

○ 자연지형을 이용한 홀 배치계획 등 지형변화 최소화 대책의 적정성 검토



골프장 조성 전

골프장 조성 후

<부록그림 5-1> 지형변화를 최소화하여 기존의 양호한 식생을 최대한 보전,
코스를 배치한 사례



공사 중

공사 후

<부록그림 5-2> 환경훼손을 최소화하고 자연지형을 최대한 살려
주변경관을 미적으로 부각시킨 사례

- 골프장 사업시행으로 인해 학술적·문화적 또는 자연환경 보전가치가 있는 지역의 훼손 여부 검토
 - 백두대간(핵심, 완충) 및 주요 정맥 훼손 여부
 - 습지, 동굴, 천연기념물로 지정된 광물 및 암석, 화석, 해안사구, 사빈, 석호, 문화재 등 훼손 여부
- ※ 골프장 입지 타당성 여부를 판단할 수 있도록 지형현황, 경사분석, 표고분석도 등 지형형상조사 자료 첨부

【경사기준】

구 분	기 준	구 분	기 준
평 탄 지	5°미만	급경사지	20~30°
완경사지	5~15°	험 준 지	30~40°
경 사 지	15~20°	절 험 지	45°이상

- 절·성토지역의 사면안정 및 복원대책의 적정성 검토
 - 공사시 사면붕괴, 토사유출 방지대책의 검토
 - 토질, 암질에 따른 적정 사면복구대책 수립 여부
 - 사면복구시 주변식생과 조화를 이루는 식생복원계획의 수립 여부
 - 계곡, 하천 및 농경지 등의 피해 방지대책 수립 여부
- 경사도 20°이상(25m×25m 기준) 지역으로서 자연경관 및 생태계 우수지역의 원형보전 여부
 - 과도한 지형변화로 인한 경관훼손의 우려가 있는지를 중점 검토하되 골프장 사업계획 부지면적 중 경사도 20°이상(25m×25m)인 지역의 면적이 50%이상 포함되지 않도록 하되 원형보전 지역은 경사도 측정시 제외할 수 있다.

【지형지질 관련 참고자료】

- ※ 「보존가치가 있는 지형·지질의 대상설정에 관한 연구」(한국환경정책·평가연구원, 2003 : <http://www.kei.re.kr>:「기본과제」) 참조
- ※ 「지형·지질을 고려한 개발사업의 입지선정에 관한 연구(김지영, 한국환경정책·평가연구원, 2005) 참조
- ※ 「골프장 조성사업에 관한 사전환경성검토서의 지형·지질 항목의 작성 안내서」(한국환경·정책평가연구원, 2006.4.3) 참조

【지형의 구분】

평 탄 지	경사도 5°미만 지역으로서 대부분 풍적토 능선 이하의 지역
산 록 부	하부가 경작지 및 계곡과 접한 지역으로서 구릉지 및 산악지의 3부 능선 이하 지역
완구릉지	저구릉지로서 산록이 전답과 연결되고 산세가 험하지 않은 야산지역으로서 경사길이 300m 이하 지역
산 복 부	구릉지 및 산악지의 3~7부 능선의 지역
산 정 부	구릉지 및 산악지의 7부능선 이상의 지역

【산지관리법상 복구설계승인기준 요약】

<p>1. 공통사항</p> <ul style="list-style-type: none"> ○ 최초의 소단(小段)의 앞부분은 수목을 존치하거나 식재하여 녹화 ○ 각 소단에는 평균 두께 60센티미터 이상 흙을 덮고 수목·초본류 및 덩굴류 등을 식재하여 비탈면이 덮이도록 함 ○ 고속국도·일반국도·철도·관광휴양지·명승지·공원 주변 등 경관조성 또는 생태복원이 필요한 지역의 비탈면에 대하여는 차폐공법·특수공법 등으로 가리거나 녹화
<p>2. 산지전용의 경우</p> <ul style="list-style-type: none"> ○ 비탈면의 수직높이는 15미터 이하이어야 함 ○ 최초의 소단의 높이는 옹벽의 높이를 포함하여 2미터로 하고, 최초의 소단 조성후 비탈면의 수직높이가 5미터 이상인 경우에는 5미터 이하의 간격으로 너비 2미터 이상의 소단 설치 다만, 각 호의 어느 하나에 해당하는 경우 소단의 너비를 2미터 이내로 할 수 있음 <ul style="list-style-type: none"> (1) 낙석 등 재해방지와 경관보호를 위한 시설이나 조치를 하는 경우 (2) 입지여건으로 보아 비탈면의 경사가 45도 이하인 경우 ○ 비탈면의 기울기 <ul style="list-style-type: none"> (1) 경암인 경우의 기울기는 1 : 0.5 이하일 것 (2) 풍화암인 경우의 기울기는 1 : 0.8 이하일 것 (3) 토사인 경우의 기울기는 1 : 1.0 이하일 것 (4) 성토지의 석력·토층인 경우의 기울기는 1 : 1.0 이하일 것 (계단식 산지전용인 경우에는 토질에 관계없이 1 : 1.4 이하)

【경사도 각도와 퍼센트(%)와의 관계】

경사각 : %				% : 경사각			
경사각	%	경사각	%	%	경사각	%	경사각
1도	1.75	16	28.67	1	0.57	16	9.09
2	3.49	17	30.57	2	1.15	17	9.65
3	5.24	18	32.49	3	1.72	18	10.20
4	6.99	19	34.43	4	2.29	19	10.76
5	8.75	20	36.40	5	2.86	20	11.31
6	10.51	21	38.39	6	3.43	21	11.86
7	12.28	22	40.40	7	4.00	22	12.41
8	14.05	23	42.45	8	4.57	23	12.95
9	15.84	24	44.52	9	5.14	24	13.50
10	17.63	25	46.63	10	5.71	25	14.04
11	19.44	26	48.77	11	6.28	26	14.57
12	21.26	27	50.95	12	6.84	27	15.11
13	23.09	28	53.17	13	7.41	28	15.64
14	24.93	29	55.43	14	7.97	29	16.17
15	26.79	30	57.74	15	8.53	30	16.70

나) 동·식물상(생태계)

- 골프장 사업지구 및 주변지역에 대한 동·식물상 조사, 녹지자연도 조사 등 생태계 조사의 적정성 검토
 - 육상·육수 동·식물상과 종의 분포상황, 종의 다양도 등
 - 멸종위기종, 희귀종 등 법적 보호종 서식 여부
- * 중요종과 중요서식지
 - 검토서에 중요종과 중요서식지 존재 여부를 문헌조사결과와 종의 출현이 왕성하고 서식지 분별이 가능한 시기를 통해 확인하고 존재할 경우 조사시기를 고려한 정밀 현장조사에 따른 집중적 영향예측 필요. 저감방안이 가능하여야 함
 - 전문가에 의한 계절별 조사 등 적정성 검토(현지 및 문헌조사 병행)
 - * 식물상 조사는 식생이 가장 양호한 계절, 동물상 조사는 포유류 연1회(5-9월), 조류 연3회(3-5월, 6-9월, 12-2월), 양서·파충류 연2회(5-9월)
- 골프장 부지가 산정부, 능선을 포함할 경우 산림측 및 자연생태계 단절에 대한 대책의 적정성 검토
- 생태적 보존가치가 높은 지역의 훼손정도 및 보전대책의 적정성 검토
 - 생태자연도 1등급, 녹지자연도 8등급 등 생태적 보존가치가 높은 지역은 사업부지에서 제척 또는 원형보전
- 국토환경성평가지도상 1,2등급지역 포함 여부 검토
 - * 1등급지역은 보전이 원칙이나 국토환경성평가지도상 산지(임야)의 대부분이 1,2등급(소밀도, 보전산지, 녹지자연도, 생태자연도, 희귀성 등)으로 구성되어 있어 일괄 적용시 오히려 자연환경이 우수한 지역의 중요도가 희석될 우려가 있으므로 생태자연도 및 녹지자연도 등급을 경사도와 비교하여 활용하는 등 신축성 있게 활용
- 멸종위기종, 희귀종 등 야생 동·식물 보호대책의 적정성 검토
 - 멸종위기 야생동·식물이 서식하고 있는 지역은 사업부지에서 제척
 - 훼손이 불가피할 경우 서식지 복원 대책 검토
 - 골프장내 도로,수로 개설시 야생동물 이동통로 설치
 - 주변서식지와 골프장내 저류지,수로 등과의 생태적 연결성 고려
 - 골프장 예정부지에 생태계가 양호한 집수역과 청정 계곡의 생태계가 포함되는지 여부 검토
 - 버드존, 비오톱, 생태통로, 차폐수림대 등 보호대책의 적정성 검토
 - 골프장 내 원형보존지역의 패치(patch)들이 생태계의 구성과 구조가 유지되고 기능(서식공간, corridor 등)을 담당할 수 있는지 검토
- ※ 생태통로는 환경부에서 발간한 「생태통로 설치 및 관리지침(2003.11) 참조

다) 수리·수문

- 골프장 조성으로 인한 하류 하천 및 저수지의 유지수부족 대책 검토
 - 유역면적 감소 및 농업용저수지 매몰로 인한 하류하천 및 농경지(몽리지역)의 농업용수 부족대책 검토
 - 계곡 매몰 등 유로변경에 따른 집중호우시 하류지역 홍수피해 등 재해 발생 가능성 여부 및 대책
 - 사업부지 내 하천, 계곡 등의 매몰로 인한 수생태계 파괴, 우수배제 대책
 - 지하수 사용시 인근 지역 생활·농업용수 고갈 대책 검토 (지하수영향조사 결과 첨부)
- ※ 골프장은 18홀 기준 일일 600~800톤의 물을 사용하며, 특히 물이 부족한 갈수기와 여름철에는 평상시보다 2배 정도 사용



<부록그림 5-3> 골프장 내 기존 수로의 생태적 복원(비오름 조성)에 의한 수생태계 보전 및 농약에 의한 오염의 저감 기능

■ 생활환경분야

가) 토지이용

- 지형변화를 최소화하는 토지이용계획 및 시설물배치계획 수립 여부 검토
- 등고선을 감안한 흙배치 등 지형변화 최소화 대책 여부 검토
- * 가능한 한 목장, 한계농지, 석산, 염전 등 자연환경이 교란된 지역이 사업부지에 포함되도록 하는 것이 바람직함



<부록그림 5-4> 자연지형의 훼손을 억제하고 자생수목을 최대한 활용한 사례

- 생태계우수지역의 원형보전규모·위치 등 적정성 검토
- 차폐녹지 등 사업면적 대비 녹지면적(신청부지의 50% 수준 : 원형, 조성, 완충녹지 포함)이 충분한지 검토
- * 골프장 입지기준에 산림 및 수림지 확보율은 100분의 40 이상, 원형보전지 확보율은 100분의 20 이상으로 규정하고 있음
- 골프장 주변지역의 장래 개발계획에 대한 검토
- 향후 타 개발계획(택지개발 등)과 충돌시 민원 야기 등 사전예방

나) 대기, 소음·진동

- 공사차량 운행 등으로 인한 골프장 인근 주거지역 및 농경지 등에 대한 비산먼지 저감대책의 적정성 검토
- 세륜·세차시설, 살수차 운행, 공사차량 저속운행 등
- 공사시 소음·진동으로 인한 인근 정온시설(학교, 주거지 등)의 환경기준 초과 여부 및 피해 저감 대책의 적정성 검토
- 가설 방음벽 설치, 작업시간 조절, 장비 분산 투입 등

【참고】

골프장 사업지역 주변에 축사 등이 있을 경우 환경분쟁조정위원회의 사례를 참조하여 소음 65dB(A) 이하, 진동 60dB(V) 이하, 발파가 있을 경우 진동속도 0.2kine(시설물)이하, 0.09kine(축사) 이하가 되도록 저감

다) 수질

- 공사시 토사유출 저감대책의 적정성 검토
- 지형 및 배수구역을 감안한 토사유출 저감대책(가배수로, 침사지 위치, 용량 등) 적정 여부



<부록그림 5-5> 토사유출 저감대책

- 운영시 클립하우스 등 시설물에서 발생하는 오·폐수 처리대책의 적정성 검토
- 처리공법, 오·폐수처리시설 용량, 방류수질, 방류시 하류하천에 미치는 영향 및 대책의 적정성 검토
- * 오수량은 환경부고시 제2006-96호(2006.6.26) 「건축물의 용도별 오수발생량 및 단독정화조 처리대상인원 산정방법」에 의거 적절히 산정되었는지 검토
- 오수처리장 방류수는 하류하천의 수질 보전을 위해 가능한 BOD, SS 5mg/ℓ 이하로 처리한 후 관개용수, 화장실 용수 등으로 재활용
- 강우시 초기우수 및 비점오염물질(잔류농약 등) 처리 대책의 적정성 검토
- 저류조는 초기우수 5mm 이상을 저장할 수 있는 용량으로 설계
- 초기우수 저류조와 재해방지용 저류조를 구분 설치
- 운영시 저류조 수질관리대책의 적정 여부 검토
 - 농약, 비료성분 등을 충분히 정화시킬 수 있는 시설 및 용량으로 설계(15일 이상 저류)
 - 수질오염 방지를 위한 озон공급시설, 수초 등 수생식물 식재
- 수질오염총량제 시행지역의 경우 당해 골프장 계획이 수질오염총량제 시행 계획에 포함 여부 및 단위유역 또는 소유역별 할당부하량 준수 가능 여부 검토
- 사업부지내 하천, 계곡 등의 매몰로 수생태계 파괴 및 우수배제 대책의 적

정성 검토

라) 폐기물

- 공사시 발생하는 폐유, 임목폐기물 등 폐기물 발생량 및 처리대책의 적정성 검토
- 운영시 발생하는 생활폐기물의 발생량 및 처리대책의 적정성 검토

마) 토양

- 공사시 발생하는 폐유 등 폐기물 처리대책의 적정성 검토
- 운영시 농약 사용에 의한 토양오염 대책 검토
- 농약 대신 미생물제제, 생물학적 천적, 인력 제초 등 환경친화적 관리 여부 검토
- 농약, 비료 사용에 따른 주변 토양 및 지하수 오염에 대한 영향예측을 위한 관측공 설치 등 주기적인 모니터링 계획 검토



<부록그림 5-6> 농약 사용량을 최소화하고 수질정화능력이 뛰어난 식생환경 조성 및 생물학적 천적을 활용한 골프장의 관리방안 사례
(야생동물의 출현은 골프장과 인근 자연생태계의 연계 가능성을 시사)

【농약사용량 조사 및 농약잔류량 검사】

1. 농약 사용량 조사
 - 조사기관 : 시·도지사
 - 결과보고 : 문화관광부장관, 환경부장관
 - 시기 : 매반기
 - 조사항목 : 농약 구입량 및 사용량
2. 토양잔디에 대한 농약 잔류량 검사
 - 검사시기 : 매년 5월부터 9월까지 2회이상(상·하반기 각 1회) 불시에 실시
 - 검사지역 : 그린과 페어웨이를 구분 실시
 - 시료채취 : 동일지역내의 여러 지점에서 채취해 시료를 잘 혼합하여 각 1점 이상 채취
3. 유출수에 대한 농약 잔류량 검사
 - 검사시기 : 토양잔디 검사와 동일
 - 시료채취 : 골프장 부지경계선의 최종 유출구에서 1일 4시간 이상의 간격으로 2회 이상 채취

바) 위락·경관

○ 자연경관영향심의대상에 해당되는지 여부 검토

- 골프장 입지지역이 자연공원, 습지보호지역 및 생태·경관보전지역의 경계로부터 아래 표에 규정된 거리 이내의 지역에 위치하는지 여부
 - 자연경관영향심의대상에 해당될 경우 자연경관심의의지침에 의거 심의
- * 자연경관영향 심의절차 참조

<부록표 5-1> 자연경관심의 대상이 되는 보전지역 경계로부터의 거리

구 분		경계로부터의 거리
자연공원	최고봉 1200m 이상	2,000m
	최고봉 700m 이상	1,500m
	최고봉 700m 미만 또는 해상형	1,000m
습지보호지역		300m
생태·경관보전지역	최고봉 700m 이상	1,000m
	최고봉 700m 미만 및 해상형	500m

- (가) ※ 1. 습지보호지역 및 생태·경관보전지역이 중복되는 경우에는 습지보호지역 거리기준을 우선 적용
- (나) 2. 보전지역이 도시지역 또는 계획관리지역에 위치한 경우는 거리기준을 300m로 함

- 골프장 사업시행시 주변 자연경관에 미치는 영향 및 저감대책 등이 적정한지 검토
- 스카이라인 훼손 여부 및 주요 조망점에서의 경관 부조화 대책의 적정성 검토

- 능선, 급경사지, 계곡 등 경관부조화 발생예상지역 원형 보전
- 절·성토지역은 주변생태계와 이질감이 없도록 훼손수목 재활용 등 현지사정을 감안한 복원 대책 수립 여부
- 사업부지 경계지역은 석축 및 교목과 관목 혼식 등 환경친화적 조경계획 수립
- 주거지, 도로 등에서 직접적으로 조망되는 지역에 차폐녹지 설치 여부

5) 협의의견 종합 및 검토

가. 내·외부(자문위원, 전문가 등) 검토의견 종합

- 내부 및 외부(KEI, 자문위원 등)의 검토의견을 취합하여 부동의, 보완, 또는 협의의견에 반영할 것인지 등을 구분 결정.
- 가급적 전문가 검토의견은 표를 작성하여 반영·미반영 등으로 구분 작성
- ※ 전공분야가 아닌 자문위원의 검토의견이나 형식적인 의견 등은 과감히 미반영 조치(참고용으로 활용)

나. 검토서 보완

- 검토서가 사전환경성검토서 작성 등에 관한 규정에 의거 작성되지 않은 경우(중요 사항은 반려 조치)
- 자문위원, KEI 등 전문가 의견에서 보완요청이 있는 경우
- 보완이 되지 않으면 협의의견을 제시할 수 없는 경우 등
- 보완시에는 보완사유를 구체적으로 제시하고, 보완은 가급적 1회에 한해 보완하여 사업자의 부담 경감
- 경미한 보완사항에 대해서는 팩스, 인터넷 등 다양한 방식으로 보완하여 보완기간 단축 및 사업자 편의 도모
- ※ 보완요청에도 불구하고 보완이 제대로 이루어지지 않을 경우 검토서 반려 조치

6) 협의의견 결정·통보

가. 협의방향 결정

가) 개발계획의 재고(부동의)

- 골프장 입지 지역이 환경관련법률, 규정, 고시 등에서 정하고 있는 입지제한지역에 저촉될 경우
- 특별대책지역, 상수원보호구역, 생태·경관보전지역, 습지보호지역 등 입지제한지역에 저촉
- 급경사지역, 생태자연도1등급, 녹지자연도 8등급, 멸종위기동·식물 서식지 등 생태계 우수지역의 훼손이 예상될 경우
- 기타 골프장 입지로 인해 주변지역 환경에 중대한 영향이 예측되는 경우
- ※ 부동의, 사업계획의 조정 등 심도있는 검토가 필요한 경우 관계전문가 등과 합동으로 제조사 및 사전환경성검토자문위원회 개최하여 결정

나) 개발대상지역의 조정·변경 및 저감대책 제시(조건부 동의)

- 사업계획을 재고할 정도는 아니지만 자연환경을 지나치게 훼손하거나 주변생활 환경에 심각한 영향을 미칠 경우 개발대상지역의 축소·조정
- 사업지역이 환경상 특별한 문제가 없는 경우에는 최적의 환경영향 저감대책을 제시하여 협의
- 친환경적 토지이용계획 및 시설물배치계획, 환경보전용지 확보, 이용과정에서의 환경기준 유지방안 위주로 저감대책 제시

나. 협의의견의 작성·통보

- 가) 협의의견은 의사전달이 분명하도록 분야별로 구분·작성하고 후속 협의절차(환경영향평가 등)시에 반드시 반영되도록 핵심적 내용은 구체적으로 작성
- 나) 환경영향평가 협의대상 해당 여부에 따라 협의의견을 구분하여 제시
- 다) 협의의견은 법정 협의기간(30일)내에 회신토록 하고 협의의견이 당해 사업계획에 반영되도록 조치

**<협의대상에 따른 협의
방법>**

▶ **사업계획(면적)이 환경영향평가대상에 해당되는 경우**

- 이 경우는 환경성검토 이후 환경영향평가협의 과정에서 환경영향을 구체적으로 예측·분석하여 그 저감대책을 강구할 것이므로
- 입지의 타당성, 주변환경과의 조화 여부, 환경친화적계획(사업규모, 토지이용계획, 시설물배치계획 등) 및 「환경기준(수질, 소음·진동 등) 유지」를 위한 최적의 협의의견을 제시
- ※ 사업면적, 토지이용계획, 원형보전지, 방류수질 등은 구체적으로 계량화

▶ **사업계획(면적)이 환경영향평가협의대상 미만인 경우**

- 이 경우는 환경성검토 협의 및 사업승인 이후 바로 사업이 시행되므로
- 「입지의 타당성」과 함께 부지조성 및 운영과정에서의 환경영향을 면밀히 검토하여 구체적 환경오염 저감대책 제시

다. 협의의견의 반영 및 미반영시 조치

- 협의의견을 통보받은 관계행정기관장은 특별한 사유가 없는 한 협의의견을 사업계획에 반영 조치하고 그 조치결과를 30일 이내에 환경부(지방청)에 통보
- 협의의견을 반영하기 곤란한 특별한 사유가 있을 때는 지체 없이 협의기관장에게 통보
- 협의기관장은 관계행정기관장이 제출한 환경관련사업계획(승인)내용이 미흡하다고 판단될 경우 보완 요구
- 협의의견을 사업계획에 미반영시 조치
 - 관계행정기관의 장에게 즉시 협의의견을 사업계획에 반영토록 촉구
 - 상급기관에 직무감사 요청 및 추후 정부합동감사시 감사자료로 제공
 - 협의의견 미반영 등 위법 사실을 정기적인 보도자료 제공시 언론에 공개
- 향후 「환경성검토 협의사업 이력관리시스템('06~'10)」이 완료될 경우 행정적 불이익 제공
- 하수도 설치사업·자연형 하천 정화사업 등 환경부의 국고지원을 일정기간 제한 또는 금지
- 행자부, 건교부 등 유사문제를 공유하고 있는 중앙행정기관과 연계하여 지자체에 대한 「통합 행정제재 시스템」 구축 방안 강구

**<환경성검토“협약”의 법적
성질>**

1. 관계행정기관이 사전환경성검토 협의를 하지 않고 인·허가를 한 경우
 - 인·허가 처분을 위법하게 하는 하자에 해당되어 취소사유에 해당(2003, 서울 행정법원)
2. 사전환경성검토서가 부실하게 작성·제출되어 그 부실이 환경관서와 협의과정에서 보완되지 않은 경우
 - 사전환경성검토서의 부실이 중대하여 인·허가 처분의 결정에 큰 영향을 미친 것이 아닌 경우 인·허가처분은 위법한 것으로 보기 곤란
3. 사전환경성검토 협의의견과 전혀 다른 인·허가처분을 한 경우(협의의견 미반영)
 - 환경정책기본법상 협의의견을 반영하기 위하여 필요한 조치를 하도록 관계 행정기관의 장에게 직무상 구속력을 부여하고 있으므로 협의의견과 전혀 다른 처분을 한 경우 위법한 처분으로 취소사유에 해당

7) 재협약 · 변경협약

가. 재협약 대상

- 골프장 사업규모(사업면적 · 길이 · 부피 · 밀도 · 용적 · 용량 등)를 당초에 협의한 사업규모보다 100분의 30 이상 확대할 경우
 - 골프장 증설(18홀→27홀), 골프코스 변경 등
- 사전환경성검토협약시 사업부지에서 제외하도록 한 지역을 포함하거나 원형보전토록 한 지역을 개발하고자 하는 경우

나. 변경협약 대상

- 당초 협의한 사업규모보다 100분의 10 이상 100분의 30 미만 확대할 경우

다. 협의절차 및 방법

- 재협약 대상에 해당될 경우 사전환경성검토서 작성 등에 관한 규정에 의거 검토서를 재작성
- 변경협약의 경우 변경되는 부분에 대하여 사전환경성검토서를 작성하되 주민공람 등 의견수렴과정 및 환경성검토협의회 절차 생략